

# LA SIDRA

## DE LA SEMAINE

CHABBAT PARCHAT  
BE'HOUKOTAÏ  
AVOT 5  
SAMEDI 4 JUIN 2016  
27 IYAR 5776

49<sup>e</sup> année

36

### EDITORIAL par Haïm Chnéor NISENBAUM

#### Juste avant l'heure

Nous sommes à présent comme rattrapés par le calendrier. La sortie d'Égypte s'est déroulée quasiment hier, lors de la fête de Pessa'h. Certes, dès notre libération, nous attendions avec impatience le moment du Don de la Torah, avec la fête de Chavouot, mais nous doutions-nous vraiment qu'il se présenterait aussi rapidement ? Pourtant, c'est presque sur la voie d'aboutissement que nous nous trouvons aujourd'hui. Les semaines sont passées, nous avons compté les jours et nous nous sommes efforcés, de toute la puissance de notre âme, de nous élever au-delà du contingent pour rejoindre l'essentiel. Alors que, dès la semaine prochaine, nous verrons se lever l'aube de la révélation Divine, il est temps de nous interroger : où en sommes-nous ?

Bien sûr, dans la chronologie des événements, les choses peuvent encore attendre : le peuple juif n'arriva au pied du mont Sinaï que le 1<sup>er</sup> Sivan. Mais, dans notre datation intérieure, celle de notre spiritualité active, nous sentons bien que ce rendez-vous là qui changea la nature même du

monde, et sans doute la nôtre, doit être anticipé. C'est la raison de cette sorte de fébrilité qui saisit chacun. La Torah va nous être donnée et nous devons être prêts à la recevoir. Car, si la fête de Chavouot nous donne à revivre ce don de D.ieu, il faut se garder d'oublier que tout don, pour avoir un sens, doit aboutir à un bénéficiaire qui en soit digne. Recevoir la Torah avec toute la profondeur requise est donc bien l'enjeu du moment. Et les jours que nous vivons nous en donnent une conscience accentuée avant que vienne l'ultime instant de l'indispensable préparation.

Il est vrai que nous vivons une époque où, si les commémorations sont à la mode, elles se limitent souvent au souvenir et à l'invitation à réfléchir. Les fêtes juives appartiennent à un autre ordre : elles sont une réalité vivante et demandent que chacun y trouve sa pleine place. Peut-être est-ce là la démarche qu'il est nécessaire d'entreprendre. Voir au-delà des faux semblants. Décider d'être partie prenante de ce qui va bientôt advenir. Un petit pas ? Pour un monde de Bien.

### VIVRE AVEC LA PARACHA

Adapté  
d'un discours  
du Rabbi  
de Loubavitch

#### Be'hokotai

##### Résumé

*D.ieu promet que si le Peuple d'Israël observe Ses commandements, il jouira de la prospérité matérielle et résidera en paix sur sa terre. Mais Il donne également un avertissement sévère et le menace de l'exil, de la persécution et d'autres maux qui s'abattront sur lui s'il abandonne son alliance avec Lui.*

*Toutefois, «même quand ils seront sur la terre de leurs ennemis, Je ne les rejeterai pas, pas plus que Je ne les haïrai, ne les détruirai ou briserai Mon alliance avec eux. Car Je suis l'Éternel, leur D.ieu».*

*La Paracha se conclut avec les lois concernant la manière de calculer la valeur des différents types d'engagements pris pour D.ieu et la mitsva de prélever un dixième des produits agricoles et du bétail.*

#### Le prodige sous le lit

Rabbi Hillel de Paritch (1795-1864) fut l'un des nombreux érudits de son temps à se joindre au mouvement 'hassidique 'Habad. Pendant de longues années, il fut un disciple dévoué des second et troisième Rabbis 'Habad, Rabbi DovBer et Rabbi Mena'hém Mendel.

Alors qu'il était encore un tout jeune homme, Rabbi Hillel entendit parler du fondateur de 'Habad, Rabbi

#### Horaires d'entrée et sortie du Chabbat Parchat BE'HOUKOTAÏ

##### PARIS — ILE DE FRANCE

Entrée : 21h 30 • Sortie 22h 53

##### Horaires d'entrée du Chabbat en PROVINCE

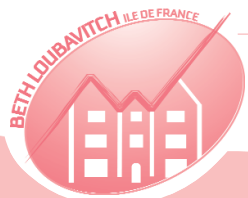
Bordeaux	21.25	Marseille	20.55	Nice	20.49
Grenoble	21.01	Montpellier	21.02	Rouen	21.37
Lille	21.35	Nancy	21.13	Strasbourg	21.07
Lyon	21.07	Nantes	21.38	Toulouse	21.12

à partir du dimanche 29 mai 2016

Heure limite du Chema : 09h 51 Pose des Téléphones : 4h 28

Molad : dimanche 5 juin à 11h 44 minutes

Roch 'Hodech Sivan: mardi 7 juin 2016



Articles et contenu réalisés par le

**BETH LOUBAVITCH**

8, rue Lamartine - 75009 Paris

Tél : 01 45 26 87 60 - Fax : 01 45 26 24 37

chabad@loubavitch.fr

www.loubavitch.fr

Serveur vocal Le'haïm : 01 76 34 77 77

Association reconnue d'Utilité Publique  
habilitée à recevoir les DONs et les LEGS

Directeur : Rav S. AZIMOV

LA SIDRA



Chnéor Zalman de la ville de Lyadi, et chercha à le rencontrer. Mais l'occasion semblait sans cesse échapper au jeune prodige. A peine arrivait-il dans une ville que le Rabbi visitait, qu'on l'informait que le Rabbi venait de partir. Finalement, il réussit à localiser l'endroit où résiderait le Rabbi avant qu'il n'arrive. Pour être sûr qu'il ne raterait pas, une fois de plus, l'occasion, Rabbi Hillel se faufila dans la chambre où devait séjourner le Rabbi et se dissimula sous son lit, déterminé à faire la connaissance du grand Rabbi.

Pour se préparer à sa rencontre avec Rabbi Chnéor Zalman, Rabbi Hillel s'était «armé» de certains de ses accomplissements dans l'étude du Talmud. A cette époque, le jeune érudit étudiait le traité *Era'hin* ou «évaluations», la partie du Talmud qui a trait aux lois concernant la manière d'évaluer ses engagements pour le Temple. Rabbi Hillel avait une question très savante sur le sujet, question qu'il se répétait avec application, afin d'en discuter avec le Rabbi.

De sa cachette, Rabbi Hillel entendit le Rabbi entrer dans la pièce. Mais avant même qu'il ne puisse faire un mouvement, il entendit Rabbi Chnéor Zalman s'exclamer : «Si un jeune homme a une question concernant *Era'hin*, il ferait mieux de commencer par s'évaluer lui-même !».

Le «prodige sous le lit» s'évanouit sur place. Quand il revint à lui, Rabbi Chnéor Zalman était parti...

\* \* \*

A près avoir relaté cette histoire, le Rabbi demanda : «Comment appliquer ce récit à notre vie ?» Le traité *Era'hin* discute des lois présentées dans le chapitre 27 de *Vayikra* : si une personne s'engage à faire un don au Temple mais qu'au lieu d'indiquer une somme, elle dise : «Je promets de

donner la valeur de cet individu», nous devons nous conformer à une table de taux, fixée par la Torah, dans laquelle est assignée une certaine «valeur» à chaque groupe d'âge et de genre.

Mais pourquoi employer un taux fixe qui rassemble tant d'individus divers ? Un érudit accompli ne devrait-il pas être considéré comme ayant plus de valeur qu'un simple travailleur ?

Il est vrai que la Torah statue que nous nous tenons tous, égaux, devant D.ieu, «*de vos têtes, les chefs de vos tribus, vos anciens... jusqu'à vos coupeurs de bois et vos porteurs d'eau*». Mais une personne peut-elle réellement considérer son prochain comme son égal quand, de toute évidence, il lui est supérieur en talents et en réalisations ? Tel est le sens de la remarque de Rabbi Chnéor Zalman à Rabbi Hillel : si tu as une question concernant *Era'hin*, «les évaluations», si tu trouves difficile de te connecter avec les évaluations que fait la Torah de la valeur humaine, tu ferais mieux de jeter sur toi-même un long regard. Un examen honnête de ton propre caractère et de ton comportement te montrera tout ce que tu peux apprendre de chaque individu. Tu y observeras tout ce que tu dois imiter chez ceux qui te semblent apparemment «inférieurs» à toi.

**Pensez à faire  
vérifier vos  
Téfilines et Mezouzot**

Un Sofer  
est à votre disposition  
au Beth Loubavitch  
8 rue Lamartine 75009 Paris  
(M<sup>o</sup> Cadet)

Tél: 01 45 26 87 60

## Etude du Séfer Hamitsvot du Rambam (Maïmonide)

Une étude quotidienne instaurée par le Rabbi pour l'unité du peuple juif

**Dimanche 29 mai – 21 Iyar**

**Mitsva négative n° 106:** C'est l'interdiction qui nous est faite de remplacer une bête consacrée par une autre. C'est ce qu'on appelle "Temoura".

**Mitsva positive n° 87:** Il s'agit de l'obligation selon laquelle l'animal désigné pour remplacer un autre (destiné à être sacrifié) sera considéré comme sanctifié.

**Lundi 30 mai – 22 Iyar**

**Mitsva négative n° 107:** C'est l'interdiction qui nous a été faite de changer la destination d'une offrande en la consacrant à un autre sacrifice.

**Mitsva positive n° 107 :** Il s'agit du commandement qui nous a été enjoint selon lequel l'on devient impur au contact d'un mort.

**Mardi 31 mai – 23 Iyar**

**Mitsva positive n° 107 :** Il s'agit du commandement qui nous a été enjoint selon lequel l'on devient impur au contact d'un mort.

**Mercredi 1<sup>er</sup> juin – 24 Iyar**

**Mitsva positive n° 107 :** Il s'agit du commandement qui nous a été enjoint selon lequel l'on devient impur au contact d'un mort.

**Jeudi 2 juin – 25 Iyar**

**Mitsva positive n° 107 :** Il s'agit du commandement qui nous a été enjoint selon lequel l'on devient impur au contact d'un mort.

**Vendredi 3 juin – 26 Iyar**

**Mitsva positive n° 107 :** Il s'agit du commandement qui nous a été enjoint selon lequel l'on devient impur au contact d'un mort.

**Samedi 4 juin – 27 Iyar**

**Mitsva positive n° 107 :** Il s'agit du commandement qui nous a été enjoint selon lequel l'on devient impur au contact d'un mort.

Retrouvez l'intégralité de l'étude du Séfer Hamitsvot  
sur notre site [www.loubavitch.fr](http://www.loubavitch.fr)  
et sur le serveur vocal LEHAIM: 01 76 34 77 77

La Sidra de la Semaine est une publication hebdomadaire éditée par  
"La Régie Lamartine" 102 Av. des Champs-Élysées 75008 Paris  
Directeur de la publication: Y. Benhamou

Impression: Imprimerie de Chabrol: 189 rue d'Aubervilliers-75018 Paris  
Tiré à 35.000 exemplaires Diffusé par e-mail à 20.000 ex ISSN 1762 - 5440

# RECIT DE LA SEMAINE

## Qui est le chef ?

Chaque année, ce sont près de cent Juifs qui participent au repas du Séder de Pessa'h dans la ville de Cairns, au nord de l'Australie. Nombre d'entre eux s'inscrivent à l'avance mais, comme ailleurs, d'autres personnes se contentent de venir sur place, sans penser à s'annoncer. Or cette année, plus de cent personnes avaient déjà annoncé leur participation, ce qui laissait présager un nombre record de convives. Bien entendu, ceci nous causait un peu de soucis car nous étions loin d'être des chefs cuisiniers accomplis : après tout, nous ne sommes tous les deux que des étudiants de Yechiva, peu au courant des quantités à prévoir et des efforts à fournir pour nourrir tant de personnes. Une semaine avant Pessa'h, nous avons déjà plus de cent vingt participants !

Un de nos contacts sur place travaillait comme cuisinier et nous lui avons téléphoné pour qu'il vienne à notre rescousse. Mais il était justement très occupé cette semaine et ne pourrait nous consacrer qu'une heure de son temps !

Mercredi, soit trois jours avant le début de la fête, nous devenions de plus en plus nerveux. Nous avons procédé aux derniers achats dans un supermarché puis nous avons prévu de nous rendre à une demi-heure de là chez une famille pour prendre contact et, éventuellement, l'inviter au Séder. Nous pourrions commencer à cuisiner dès le lendemain. Mais juste avant de reprendre la route, je me rappelai d'un dernier ingrédient que nous avions oublié : Chmouli courut le chercher puis fit la queue à la caisse. C'est alors qu'il entendit distinctement, derrière lui, deux hommes qui se parlaient en hébreu ! Il se retourna, les regarda mais eux firent semblant de parler dans une autre langue. Chmouli se dirigea vers eux avec un immense sourire aux lèvres et leur adressa la formule traditionnelle : «Chalom Alé'hem !». Étonnés, ceux-ci ne purent que répondre : «Alé'hem Chalom !». Puis Chmouli leur demanda leurs noms, s'ils habitaient à Cairns...

Il faut savoir que la plupart des Juifs ici habitent le même quartier, tous se connaissent et, surtout pour les Israéliens, aiment à se rencontrer de temps en temps. C'est pour quoi Chmouli était étonné quand le plus jeune des deux - qui s'appelait Ra'hamim et qui était âgé de quarante ans environ - répondit : «Cela fait presque deux ans que j'habite dans un de ces quartiers (justement le plus fréquenté par les Juifs...) mais je n'ai jamais rencontré un seul Juif ! Mais vous, apparemment, vous êtes un rabbin orthodoxe : que faites-vous dans un endroit aussi perdu que Cairns ?».

Chmouli répondit qu'il était venu organiser le Séder pour la communauté, plus d'une centaine de personnes et qu'il l'invitait personnellement.

- Incroyable ! s'écria Ra'hamim. C'est certainement D.ieu Lui-même qui vous a envoyé ici et justement dans cet endroit précis du magasin ! Il y a à peine une minute j'ai demandé à mon père (l'homme qui se tenait à côté de lui) comment nous allions préparer le Séder cette année ! Je ne connais aucun Juif dans cette ville, je n'ai ni Matsa ni vin ni rien de tout ce qui est nécessaire pour le Séder ! Et vous surgissez comme cela de nulle part...

Chmouli essaya de ravalier sa salive tant il était lui aussi surpris de ce qui arrivait mais Ra'hamim continua :

- D'où avez-vous obtenu les aliments cachères ? Et qui va cuisiner pour vous ?

- Nous avons tout fait venir de Melbourne et c'est nous qui allons cuisiner !

- Mais savez-vous comment cuisiner pour tant de personnes ? s'inquiéta Ra'hamim.

- Euh... Pas vraiment, répondit Chmouli, peu rassuré. Mais nous avons confiance, D.ieu nous aidera !

Maintenant c'est au tour de Ra'hamim d'arborer un grand sourire :

- Moi, je suis chef-cuisinier ! C'est pour cela que mon père est venu me rendre visite pour quelques mois parce que je vais ouvrir un restaurant ici à Cairns !

C'en était trop pour Chmouli ! Mais Ra'hamim traçait déjà le programme : - J'ai tout le temps de libre ! Je veux vous aider et je viendrai avec mon père, il ne sera pas de trop!

Chmouli se retint de les embrasser et de se mettre à danser de joie en plein

milieu du magasin : «Quel miracle ! Vraiment devant nos yeux !».

Ils échangèrent les numéros de téléphone et Chmouli courut dans la voiture, en oubliant complètement pourquoi il était revenu dans le supermarché. De fait, maintenant nous, les deux étudiants de Yechiva, nous savions pourquoi Chmouli avait dû retourner dans le supermarché...

Effectivement, le lendemain, Ra'hamim et son père se présentèrent dans la cuisine et ne cessèrent de s'activer, d'organiser, de préparer, de donner des conseils plus judicieux les uns que les autres. Bien entendu, nous avons saisi l'occasion pour leur mettre les Téfilines. Le père de Ra'hamim, âgé de plus de soixante ans, ne pouvait pas se rappeler la dernière fois qu'il les avait mis...

Ils se présentèrent les premiers pour le Séder, mirent au point les derniers préparatifs, s'assurèrent que rien ne manquait. Ils participèrent activement, vérifièrent tous les détails, s'activaient autour des convives en véritables professionnels de la restauration. A un moment, Ra'hamim nous confia : «Je n'en crois pas mes yeux (et, pour tout dire, nous non plus, nous n'avions pas encore réalisé tout ce qui nous était arrivé...) : mon père est le Juif le plus anti-religieux qui existe. De ma vie, je ne l'ai jamais vu pratiquer aucune Mitsvah ou participer à une prière en commun ou une fête juive. Mais aujourd'hui, je l'ai vu mettre les Téfilines et il participe avec attention au Séder ! Vous ne pouvez pas imaginer tout ce que cela signifie pour moi, je m'en souviendrai toute ma vie !».

Il respira profondément et affirma :

- L'année prochaine, contactez-moi un mois avant Pessa'h, je vous préparerai un menu correct, je me procurerai les ingrédients cachères nécessaires et, ensemble, nous préparerons un Séder gastronomique pour tous les Juifs de Cairns !

D.ieu soit loué, nous avons effectivement nourri royalement plus de cent vingt personnes et tous nous félicitèrent pour ce merveilleux repas, si bien préparé.

Tout cela grâce à notre rencontre inopinée, miraculeuse avec ce chef envoyé au supermarché en même temps que nous par le Créateur du monde Lui-même.

Si seulement nous avions su ce que se passerait au supermarché, nous y aurions passé la journée entière !

Mendel Weinberg et Chmouli Lezak -  
Kfar Chabad N° 1656  
Traduit par Feiga Lubecki

## ÉTINCELLES DE MACHIA'H

### Une justification pour l'exil ?

Trouver une explication raisonnée à l'existence de l'exil et, en particulier, à sa longueur est impossible.

En fait, la notion même d'exil n'a pas de lien avec le peuple juif car l'endroit naturel de chacun se trouve à «la table de son Père».

Ce lieu-là est désigné comme «devant l'Eternel ton Dieu» - dans le troisième Temple.

(D'après un commentaire du Rabbi - 21 Elloul 5751) H.N.



# LE COIN DE LA HALA'HA

## Peut-on mettre un terme à son contrat si on trouve un travail mieux payé ?

«Car les Enfants d'Israël sont Mes serviteurs» (Vayikra – Lévitique 25 : 55). Les Sages expliquent qu'un Juif ne peut être asservi que par D.ieu.

On ne peut quitter un patron si cet abandon va lui causer une grosse perte financière (par exemple : un projet en cours ne pourra être mené à terme à cause de cette défection). Dans ce cas, l'employé pourrait être condamné à indemniser l'employeur. Cependant, si d'autres personnes sont tout aussi capables que lui d'effectuer le travail, le patron en serait réduit à se plaindre – sans pouvoir réclamer d'indemnités.

Il est interdit de reprendre sa parole dans les transactions financières de peur d'être considéré comme «indigne de confiance». Cependant, si un employé décide de quitter son travail après plusieurs années pour gagner davantage dans une autre place, il n'est pas considéré comme «indigne de confiance».

En conclusion : un employé ne devrait pas abandonner son travail au milieu d'un projet, même s'il peut obtenir une meilleure paie ailleurs. Mais si d'autres personnes peuvent le remplacer, le patron ne peut pas lui en tenir rigueur (ou demander des indemnités pour rupture du contrat).

F.L. (d'après Rav Chaim Hillel Raskin – Re'hovot - Collive)



ENERGIE PROPRE

Ne courez plus après  
**VOS COMMISSIONS**  
Paiement le jour  
de la pose

## ENERGIE PROPRE

Société de 20 ans d'existence

### CHERCHE COMMERCIAUX EXPERIMENTES

4 RDV fournis par jour de qualité confirmés la veille

Suivi des dossiers gérés en temps réel

**Prise en charge des frais de déplacement**

### TARIF REGIE IMBATTABLE

Planning du lundi au jeudi

(même au mois d'août)

**Renseignements au : 07 55 01 70 12**

PARTENAIRE BLEUE CIEL 2016-04-14 PARTENAIRE FINANCIER DOMO /SOFEMO/FRANFINANCE/CETELM

The **SweetHolidays**

Venez vivre un été en famille

du 1<sup>er</sup> au 28 août 2016

à l'hôtel "La Brunerie"

aux 2 Alpes

(à proximité du séminaire d'étude du Beth Loubavitch)

- Pension complète Glatt Cachère
- Cuisine haute gastronomie
- Piscine privée
- Ambiance conviviale • Cycle de conférences
- Club enfants • Baby club

Contactez Yossi et Nehama Bensoussan  
Tél: 01 42 00 05 63 - 06 99 94 75 57

A partir de 520 € adulte/semaine  
Enfants: tarif dégressif

DÉCORATEUR ÉVÈNEMENTIEL



www.mm-creations.com

06 09 90 98 44



association juive pour  
le maintien à domicile

aimez vos proches,  
 nous nous chargeons  
 du quotidien

**Service d'aide et de soins à domicile  
pour personnes âgées et en situation de handicap**

42, rue Le Peletier 75009 Paris - **01 42 80 34 73**  
contact@adiam.net - www.adiam.net



**DRC** domofinance

Société existant depuis 10 ans

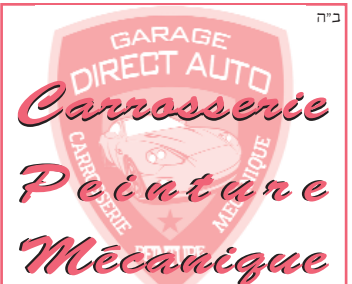
**PAC / ISOLATION / FENÊTRE  
POÊLE / PANNEAUX / BALLON  
FINANCEMENT CLASSIQUE  
SPÉCIALISTE DU PTZ 0%  
REPOSE SOUS 48 HEURES  
RAPIDITÉ D'INSTALLATION**

**RECHERCHE RÉGIES SÉRIEUSES  
ET COMMERCIAUX EXPÉRIMENTÉS**

Contactez ISABELLE :  
**07.82.28.13.65**

**RGE**

PARTENAIRE  
SOLUTIONS  
HABITAT  
D'EDF



**Franchise offerte**

(voir conditions au garage)

**14 véhicules de courtoisie**

- Demander **Shmouel** -

43 Chemin des Vignes - 93000 Bobigny  
Tél : 01 57 42 57 42 / 01 48 44 00 88  
directauto@orange.fr

## FRANPRIX

**HAUTPOUL / GEORGES AURIC**

**51 rue d'Hautpoul - 75019 Paris**

Réouverture de votre Franprix  
après rénovation et agrandissement  
de votre magasin

Un large choix de produits cacher, boutargue...

**Baisse des prix !!**

**Livraison à domicile : 01 42 08 00 52**

Notre équipe vous accueille chaleureusement

**ESHELGLATT**

**BOUCHERIE • CHARCUTERIE**

Glatt Cacher Laméhadrine



**55 rue Petit**

**75019 Paris**

**01 42 45 36 47**



**ESHÉL  
Gourmet**

Traiteur - Plateaux repas  
Plats de Chabbat

**55 rue Petit - 75019 Paris**

**06 51 42 24 47**

JOAILLIER  
DIAMANTAIRE  
ACHAT/VENTE  
MÉTAUX PRÉCIEUX

ARIE MERGUI  
PARIS

09 80 52 95 05  
06 59 89 26 99  
WWW.ARIEMERGUI.COM  
116 AV. SIMON BOLIVAR - 75019 PARIS



# Dans ISF, il y a aussi... **SOLIDARITÉ**

Choisir de réduire votre ISF en favorisant l'action du Beth Loubavitch, c'est affecter votre don à des institutions dynamiques, solidaires et authentiques.

Le Beth Loubavitch en Île-de-France, c'est :

Le plus grand complexe scolaire d'Europe : Beth 'Haya Mouchka • Des institutions scolaires pour 2500 élèves • 400 berceaux de crèche • 140 implantations locales • 65 centres communautaires • 45 centres aérés Gan Israël pour 6000 enfants • 35 centres de Talmud Torah • 1250 cours hebdomadaires pour 14.000 participants • 2 séminaires d'études européens

ainsi que :

200 000 guides à l'occasion des grandes fêtes juives • 35.000 exemplaires de la Sidra de la Semaine • 80.000 Kits de Pourim distribués et 2500 lectures de la Méguila • 35 000 kits distribués pour 'Hanouccah

et aussi : éditions, visites aux malades et aux communautés isolées, aides aux familles en difficulté, clubs du 3<sup>ème</sup> âge, Chabbat pleins pour étudiants et lycéens...



## COMMENT CONTRIBUER ?

1 | Etablir un chèque à l'ordre de FJF - FONDATION HAYA MOUCHKA à remettre ou envoyer au BETH LOUBAVITCH 8 rue Lamartine 75009 Paris, un reçu cerfa vous sera adressé sous 48 heures ;

2 | Faire votre don en ligne à l'adresse [hayamouchka.fondationjudaisme.org](http://hayamouchka.fondationjudaisme.org), un reçu cerfa sera instantanément retourné à votre adresse mail ;

3 | Procéder par virement bancaire en vous adressant à 01 44 52 72 96 ou à [isf2016bl@gmail.com](mailto:isf2016bl@gmail.com).

Pour tout renseignement concernant le versement de votre ISF, avant le 15 juin, n'hésitez pas à nous contacter au **01 44 52 72 96**

 **FONDATION  
HAYA MOUCHKA**

**FONDATION  
DU JUDAÏSME  
FRANÇAIS**

Fondée en 2012 par le Rabbin Schmouel AZIMOV à la mémoire de son épouse, Madame Bassia AZIMOV **ע"ה**, la Fondation 'Haya Mouchka a pour vocation la promotion et le développement de toute œuvre éducative ou sociale dans le prolongement des valeurs universelles du judaïsme.

Dans le cadre de son action au sein du Judaïsme Français, la Fondation 'Haya Mouchka entend soutenir : L'octroi de bourses scolaires ou d'études supérieures, le développement d'œuvres sociales, d'aide aux plus démunis, aux personnes âgées et aux handicapés et la construction ou le fonctionnement d'institutions éducatives ou de crèches.

Après le décès de son fondateur Rav Schmouel AZIMOV **ב"ד** en 2014, la Fondation Haya Mouchka s'engage à perpétuer et amplifier son œuvre.



Venez rejoindre  
Rudy Khayat et son équipe  
pour commercialiser  
PAC et R-Volt

Planning proche Paris fournis  
Avance de frais et  
commissions intéressantes  
Nous avons tous les financiers  
Possibilité de travailler en régie

Contactez Jonathan  
au 09 800 800 55

**== VIVRE LA TORAH ==**  
vous propose  
de recevoir chaque jour\*  
une vidéo de 2 minutes  
du Rabbi de Loubavitch  
sous-titrée en français  
sur votre Smartphone

Comment ça marche ?  
1. Enregistrer le numéro  
+33 6 63 52 39 96  
dans vos contacts

2. Envoyer à ce numéro le mot  
«INSCRIRE» via WhatsApp\*\*

Un projet du Keren Chmouel  
Beth Loubavitch IDF en partenariat avec JEM France.  
\*Sauf Chabbat et jours de fête.  
\*\* Cette application est disponible gratuitement sur  
toutes les plateformes de téléchargement.

## JEUNESSE LUBAVITCH TOULOUSE

33<sup>ème</sup> année ! organise 2 Centres de Vacances  
du 31 juillet au 18 août 2016

**PARDESS HANNAH**  
Filles 8-12 ans  
Section adolescentes 13-16 ans  
à AX LES THERMES

PAF  
900 €  
(voyage compris)

**PARDESS MAMACH**  
Garçons 8-13 ans  
à VICDESSOS

une nouvelle région - l'Ariège

**Ambiance juive, 'hassidique' !**

Agréé par le Ministère de la Jeunesse et des Sports  
Bons de vacances sous réserve d'acceptation - Possibilités de bourses et d'aides.

Renseignements et inscriptions : 05 61 21 27 87  
pardesshannah30@gmail.com

Inscriptions avant le 15 juillet 2016

## CENTRES AÉRÉS

### GAN ISRAËL

DU LUNDI 4 JUILLET

AU VENDREDI 22 JUILLET 2016

• Paris 7 <sup>-15</sup>	M. Y. Mergui	06 22 03 33 07
• Paris 12 <sup>°</sup>	M. Y. Martinez	06 61 10 62 10
• Paris 13 <sup>°</sup>	M. E. Assouline	06 21 72 67 74
• Paris 17 <sup>°</sup>	Mme Elm kies	06 62 85 73 07
• Paris 19 <sup>**</sup>	M. J. Sidoroff	06 87 21 73 42
• Antony	M. Y. Bokobza	06 46 39 87 85
• Aubervilliers	Mme Koskas	01 43 52 48 41
• Bondy	M. M. Ben Nephtali	06 08 02 48 06
• Bonneuil	M. Y. Altabe	06 65 73 41 30
• Boulogne	M. M. Sojcher	06 20 44 07 63
• Bry sur Marne	M. I. Asséraf	06 20 69 24 72
• Cergy Pontoise	M. M. Dawidowicz	06 10 25 15 28
• Clichy la Garenne*	M. L. Uzan	06 49 54 35 66
• Epinay	M. Y. Abrahams	06 11 42 15 33
• Fontenay sous Bois	Mme Danan	01 48 75 74 91
• La Garenne Colombes	M. C. Bensoussan	06 26 41 61 06
• Les Lilas	Mme Sarfati	06 61 50 35 47
• Montrouge	Mme Mimoun	06 15 70 40 48
• Neuilly sur Seine	Mme Benkemoun	06 43 72 64 25
• S. Brice	M. C. Amram	06 61 99 59 74
• Suresnes	M. M. Ouaki	06 26 68 42 58
• Yerres	M. E. Attal	06 87 51 66 27

\* Cette année, Gan Israël au mois d'août également

**PRENEZ LE TEMPS DE VIVRE...**  
Quelques jours, une semaine ou plus

2 séminaires  
d'étude  
européens

DU DIMANCHE 31 JUILLET  
AU DIMANCHE 21 AOÛT 2016

les 2 Alpes  
pour jeunes gens

Hôtel TURAN

Rens. et inscriptions : 01 45 26 87 60 - etudiants@loubavitch.fr

FAMILLES: Cours pour dames - Gan Israël - Epicerie Cachère

Possibilité d'hébergement auprès des agences locales

Hôtel pour les familles: "La brasserie"

Infos: Yossi Bensoussan 06 99 94 75 57 - 01 42 00 05 63

Alpe d'huez  
pour jeunes filles

Renseignements et inscriptions :

Mme Rivka Sudry - 06 25 27 94 11

seminaireetudiante@hotmail.fr



BETH LOUBAVITCH - 8, rue Lamartine - 75009 Paris  
Tél. : 01 45 26 87 60 - Fax: 01 45 26 24 37  
www.loubavitch.fr - Serveur vocal Le'halim : 01 76 34 77 77



## COMPTE DU OMER 5776

☐ **Dimanche soir 29 mai – 37<sup>ème</sup> jour**

Hayom Chivea Ouchelochim Yom  
Chéhèm 'Hamicha Chavouot Ouchené  
Yamim Laomèr

☐ **Lundi soir 30 mai – 38<sup>ème</sup> jour**

Hayom Chemona Ouchelochim Yom  
Chéhèm 'Hamicha Chavouot  
Ouchelocha Yamim Laomèr

☐ **Mardi soir 31 mai – 39<sup>ème</sup> jour**

Hayom Tichea Ouchelochim Yom  
Chéhèm 'Hamicha Chavouot Vearbaa  
Yamim Laomèr

☐ **Mercredi soir 1<sup>er</sup> juin – 40<sup>ème</sup> jour**

Hayom Arbaim Yom Chéhèm 'Hamicha Chavouot Va'hamicha Yamim  
Laomèr

☐ **Jeudi soir 2 juin – 41<sup>ème</sup> jour**

Hayom E'had Vearbaïm Yom Chéhèm 'Hamicha Chavouot Vechicha Yamim  
Laomèr

☐ **Vendredi soir 3 juin – 42<sup>ème</sup> jour**

Hayom Chenayim Vearbaïm Yom Chéhèm Chicha Chavouot Laomèr

☐ **Samedi soir 4 juin – 43<sup>ème</sup> jour**

Hayom Chelocha Vearbaïm Yom Chéhèm Chicha Chavouot Veyom E'had  
Laomèr

Après la tombée de la nuit du second soir  
de Pessa'h, on commence  
à compter le Omer. On récite alors  
la bénédiction suivante:

**Barou'h Ata Ado-Naï**

**Elo-hénou Mèlè'h Haolam**

**Achèr Kidechanou Bemitsvotay**

**Vetsivanou Al Sefirat Haomèr**

On cite ensuite le jour correspondant  
et l'on dit la phrase suivante:

**"Hara'hamane Hou Ya'hazir**

**Lanou Avodat Beït Hamikdash**

**Limekomah Bimhéra Béyaménou**

**Amen Séla"**

**Que doit-on faire si l'on a oublié de compter le Omer ?**

- Si on a oublié de compter le Omer pendant la nuit -

on pourra le faire dans la journée suivante, mais sans faire la bénédiction.

On continuera le compte le soir suivant, en récitant la bénédiction.

- Si on a oublié de compter le Omer un soir et également pendant toute la journée suivante -  
on continuera à compter les autres soirs, mais sans réciter la bénédiction.